



**ФЕДЕРАЛЬНАЯ СЛУЖБА
ПО ИНТЕЛЛЕКТУАЛЬНОЙ СОБСТВЕННОСТИ**

(12) ОПИСАНИЕ ПОЛЕЗНОЙ МОДЕЛИ К ПАТЕНТУ

(21)(22) Заявка: 2016122748, 08.06.2016

(24) Дата начала отсчета срока действия патента:
08.06.2016

Дата регистрации:
28.08.2017

Приоритет(ы):

(22) Дата подачи заявки: 08.06.2016

(45) Опубликовано: 28.08.2017 Бюл. № 25

Адрес для переписки:

399344, Липецкая обл., Усманский р-н, с.
Сторожевое, ул. Большак, 42, Засыпко
Александр Владимирович

(72) Автор(ы):

**Засыпко Александр Владимирович (RU),
Засыпко Владимир Николаевич (RU)**

(73) Патентообладатель(и):

**Общество с ограниченной ответственностью
"Авион" (RU)**

(56) Список документов, цитированных в отчете
о поиске: **RU 136281 U1, 10.01.2014. RU
120840 U1, 10.10.2012. RU 120320 U1,
20.09.2012.**

(54) ТРАНСПОРТНОЕ СРЕДСТВО ДЛЯ РАЗБРАСЫВАНИЯ ГРАНУЛИРОВАННЫХ УДОБРЕНИЙ

(57) Реферат:

Полезная модель относится к сельскохозяйственному машиностроению, в частности к транспортным средствам с разбрасывателями гранулированных удобрений или распылителями жидких удобрений. Транспортное средство с разбрасывателем гранулированных удобрений, содержащее рамное шасси с двигателем, трансмиссией, подвеской, колесами с шинами низкого давления, установленный на шасси кузов и разбрасыватель,

а для привода разбрасывателя используется дополнительная раздаточная коробка, установленная на раме и соединенная укороченными карданными валами с основной раздаточной коробкой и задним мостом и имеющая вал отбора мощности, на который установлен шкив, соединенный при помощи ременной передачи со шкивом привода разбрасывателя.

RU 173416 U1

RU 173416 U1

Полезная модель относится к сельскохозяйственному машиностроению, в частности к транспортным средствам для разбрасывания гранулированных удобрений или распыления жидких удобрений.

Известно транспортное средство с разбрасывателем удобрений, содержащее рамное шасси с двигателем, трансмиссией, подвеской колес с шинами сверхнизкого давления, установленный на шасси кузов и разбрасыватель удобрений. Кузов оснащен отсеком с размещенным в нем подрамником, на котором закреплен разбрасыватель удобрений, при этом опоры подрамника через отверстия в основании отсека соединены с рамой шасси, шины которого имеют рабочее внутреннее давление $3\div 90$ кПа. (RU №136281, 20.01.2016)

Недостаток такого транспортного средства заключается в том, что включение и отключение технологического оборудования от трансмиссии натяжным роликом приводит ременную передачу к быстрому износу.

Задача предлагаемой полезной модели направлена на устранение указанного недостатка.

Поставленная задача достигается тем, что транспортное средство (в нашем случае легковой автомобиль повышенной проходимости «УАЗ Карго») содержащее рамное шасси с двигателем, трансмиссией, раздаточной коробкой, подвеской, колес с шинами низкого давления, установленный на шасси кузов и разбрасыватель гранулированных удобрений (или опрыскиватель), дополнительно для привода разбрасывателя гранулированных удобрений содержит раздаточную коробку (в нашем случае от «ГАЗ-66» или «Садко»), закрепляемую на раме и соединенную карданными валами с основной раздаточной коробкой и задним мостом и имеющую вал отбора мощности, на который установлен шкив, соединенный при помощи ременной передачи со шкивом привода разбрасывателя гранулированных удобрений (или насоса опрыскивателя).

Такая конструкция позволяет без ущерба для ременной передачи включать и выключать привод разбрасывателя при помощи рычагов управления дополнительной раздаточной коробки.

На фиг. 1 показана общая схема установки дополнительной раздаточной коробки для привода разбрасывателя гранулированных удобрений.

Транспортное средство содержит рамное шасси 1, двигатель 2, трансмиссию, раздаточную коробку 3, подвеску колес 4 с шинами низкого давления, кузов 5, разбрасыватель 6, дополнительную раздаточную коробку 7, установленную на раму 8 и соединенную карданными валами 9 и 10 с основной раздаточной коробкой 3 и задним мостом 11, а вал 12 отбора мощности дополнительной раздаточной коробки, на который установлен шкив 13, соединяется при помощи ременной передачи 14 со шкивом 15 привода разбрасывателя 6.

При использовании такой конструкции включение и выключение разбрасывателя гранулированных удобрений осуществляется водителем из кабины через рычаги управления дополнительной раздаточной коробки, использование которой позволяет отказаться от натяжного ролика и значительно увеличить срок службы ременной передачи.

(57) Формула полезной модели

Транспортное средство с разбрасывателем гранулированных удобрений, содержащее рамное шасси с двигателем, трансмиссией, подвеской колес с шинами низкого давления, установленный на шасси кузов и разбрасыватель, отличающееся тем, что для привода разбрасывателя используется дополнительная раздаточная коробка, установленная

на раме и соединенная карданными валами с основной раздаточной коробкой и задним мостом и имеющая вал отбора мощности, на который установлен шкив, соединенный при помощи ременной передачи со шкивом привода разбрасывателя.

5

10

15

20

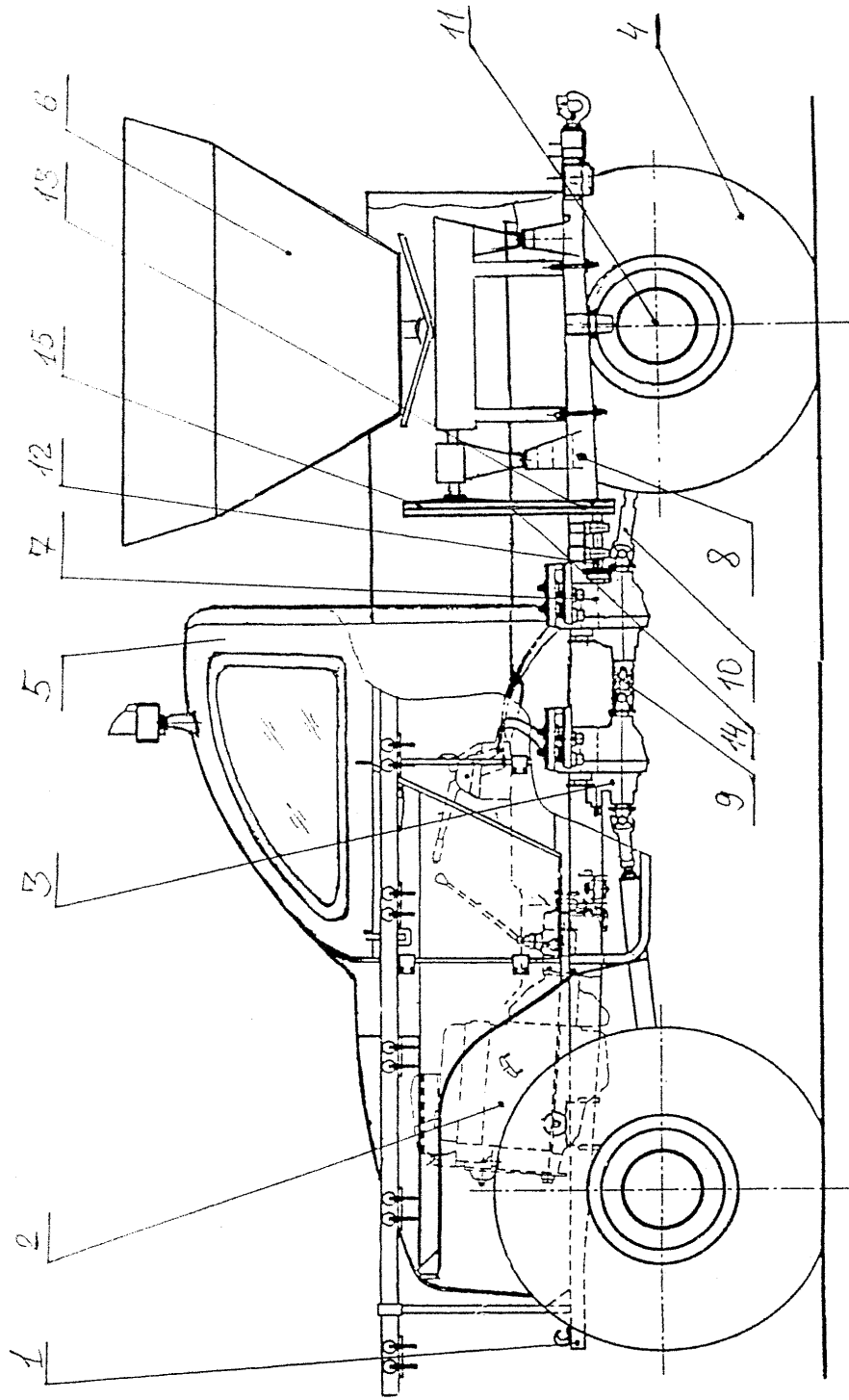
25

30

35

40

45



Фиг. 1 - общая схема установки дополнительной раздаточной коробки для привода раздаточного механизма привода.